

# COVID-19

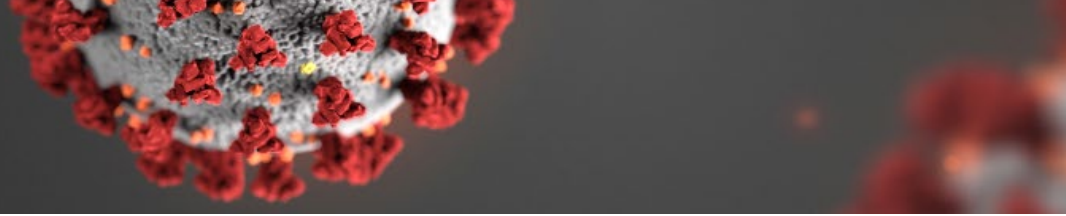
## PROTOCOLO DE TRABAJO

27 de ABRIL, 2020

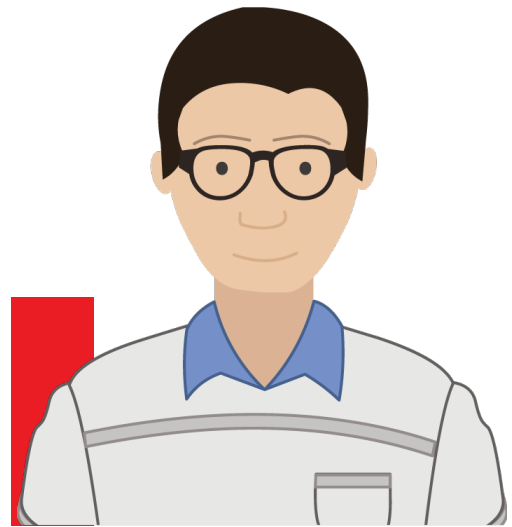
# CAIMARI SAICI

CUIT: 33-50073063-9

AV. REMEDIOS DE ESCALADA Nº 4462 – CP: 1822  
VALENTIN ALSINA – LANUS – PCIA. BS.AS.



Acá vas a encontrar toda la información y medidas sobre COVID – 19



1. Personal
2. Transporte
3. Barbijo o tapaboca / Mascarilla
4. Ingreso a la empresa
5. Accesos en planta
6. Rol de Supervisor - Portería
7. Baños
8. Limpieza
9. Distancia en espacios comunes
10. Salas de Pausa / Descanso
11. Turnos de Pausa / Descanso
12. Reuniones
13. Vestuarios
14. Medidas de prevención
15. Teléfonos útiles

# Resumen de Temas

# 1. PERSONAL

¿Qué hacer en cada caso?



## Situaciones referidas a Síntomas



### Empleados con síntomas en su domicilio

- 1 No tenés que asistir al trabajo. Quédate en tu casa hasta ser evaluado.
- 2 Comunícate a los teléfonos (\*) para casos de síntomas compatibles y seguí los pasos que te indiquen.
- 3 Comunícate con Servicio Médico/RRHH e informa tu caso para darle seguimiento.

### Empleados con síntomas durante jornada laboral

- 1 Avísale a tu superior directo (Jefe o G/L).
- 2 Servicio Médico / RRHH evaluará tu caso y, de ser necesario, se activará el protocolo.
- 3 En caso de activar el protocolo, se te aislará y se te darán las indicaciones a seguir.

### Empleados que convivan con personas con síntomas

- 1 Tomar las medidas de prevención y precaución ya mencionadas para evitar riesgos.
- 2 Comunícate con Servicio Médico/RRHH e informó tu caso para darle seguimiento.
- 3 Preséntate a trabajar, salvo indicación en contrario.

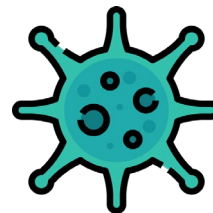
(\*) Consulta al final de esta guía los teléfonos a los cuáles tenés que comunicarte según tu caso.

# 1. PERSONAL

¿Qué hacer en cada caso?



## Situaciones referidas a Covid 19



### Empleados que han tenido contacto con una persona con COVID 19

- 1 **Quédate en tu casa en cuarentena** para monitorear la aparición de síntomas.
- 2 **Comunícate a los teléfonos (\*)** para casos de contacto y seguí los pasos que te indiquen.
- 3 **Comunícate con Servicio Médico/RRHH** e informa tu caso para darle seguimiento.

### Empleados con COVID 19 positivo

- 1 **No tenés que asistir al trabajo.**
- 2 **Seguí las indicaciones de tu médico tratante.**
- 3 **Comunícate con Servicio Médico/RRHH,** estaremos en contacto de manera permanente para vos y tu familia.

(\*) Consulta al final de esta guía los teléfonos a los cuáles tenés que comunicarte según tu caso.

# 1. PERSONAL

¿Qué hacer en cada caso?



## Grupos de riesgo



### Empleados dentro de grupos de riesgo

- 1 No tenés que asistir al trabajo.  
Quédate en tu casa por precaución.
- 2 Comunicate con el Servicio Médico/RRHH e informa tu caso para darle seguimiento.

### Empleados que conviven con personas de grupos de riesgo

- 1 Presentate normalmente a trabajar.
- 2 Presentá el Certificado en Servicio Médico que determine la patología de tú conviviente.
- 3 Servicio Médico/RRHH evaluará la situación y determinará, según el caso, la baja preventiva o no.



## Empleados con hijos



### Empleados con hijos que no tengan quien los cuide

- 1 Se te otorga licencia especial según DNU vigente. Esta medida se mantiene hasta la reapertura de los colegios.
- 2 Deberás presentar una Declaración Jurada.



# 2. TRANSPORTE



## IMPORTANTE

Para poder tener trazabilidad de contactos cercanos ante un caso sospechoso te pedimos que respetes las siguientes indicaciones:

- ✓ Usá siempre el mismo recorrido
- ✓ Sentate siempre en el mismo asiento
- ✓ No intentes bajar del micro hasta que se abra la puerta del mismo

### ANTES

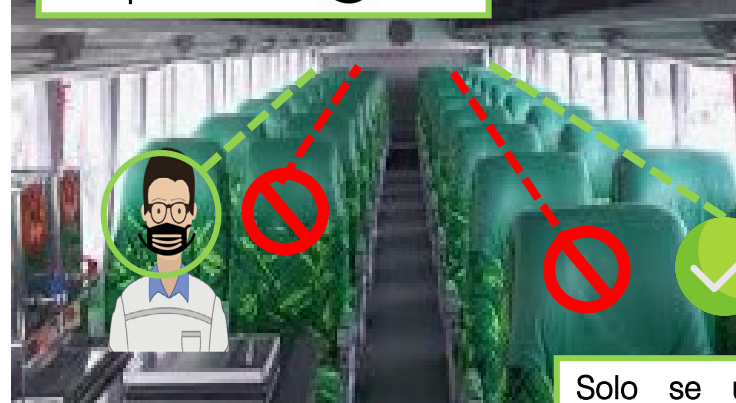


### DESPUÉS



#### NUEVAS MEDIDAS

La empresa proveerá de tapa bocas para que utilices en el transporte.



Solo se usarán los  
asientos próximos a la  
ventanilla.



Se duplicó la cantidad de colectivos para  
reducir la ocupación de los mismos.

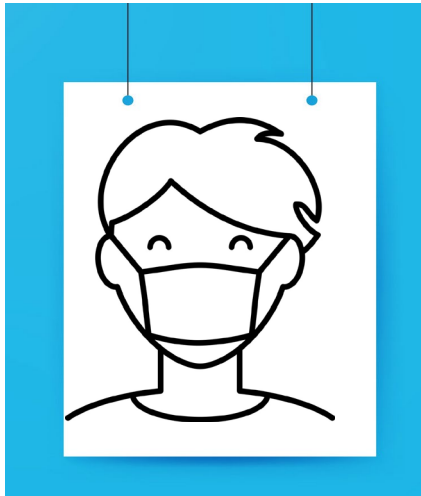
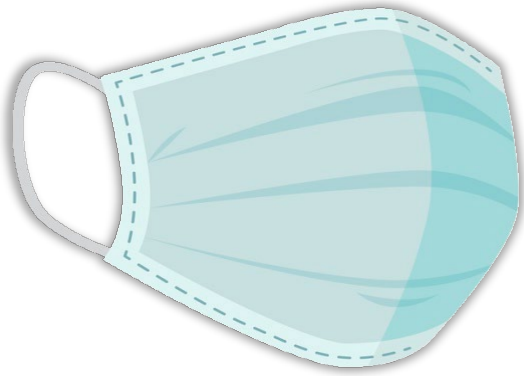


Se incrementó la limpieza y desinfección de todas las unidades, previa y posteriormente a cada viaje.

Toma de temperatura a choferes de micros y remises.

Se agregaron dispensadores de alcohol en la puerta de ingreso.

# 3. BARBIJO O TAPABOCA / MASCARILLA



## IMPORTANTE

- La empresa informa que para los traslados fuera del establecimiento y en fabrica se debe cumplir con la normativa de utilizar tapaboca lavable o barbijo. La empresa entregará un tapaboca lavable a cada persona.
- La empresa entregará al ingreso a planta una mascarilla identificada a cada persona para proteger todo el rostro, para el uso dentro del establecimiento.
- El uso del tapaboca y de la mascarilla es obligatorio, ya que es muy importante para prevenir cualquier posibilidad de contagio.
- Al finalizar las jornadas, las mascarillas se deberán entregar en portería para su desinfección y resguardo para su próxima jornada laboral.

# 4. INGRESO A LA EMPRESA

Respetar la distancia de 1,5 mts.

Es importante para mantener la distancia social.

Puerta de ingreso

NUEVA MEDIDA

## Controles de temperatura

En Portería, mediante termómetro infrarrojo se verificará la temperatura a todas las personas para permitir su acceso



Quien tenga más de 37,3°C se deberá informar al Servicio Médico/RRHH y, en caso de ser necesario, se solicitará el aislamiento preventivo.



# 5. ACCESOS EN PLANTA



**IMPORTANTE**



**Puertas y Portones**



Todos las puertas y portones de acceso a la planta estarán abiertos para ventilación y evitar la manipulación de perillas y picaportes.



**Accesos Internos**



Barandas y Stop se encontraran abiertos para evitar la manipulación de las mismas.

# 6. ROL DE SUPERVISOR - PORTERIA



## 1 Supervisor – Portería

Al ingreso del personal se deberá realizar el chequeo correspondiente a través de las siguientes preguntas elaboradas por el Servicio Médico/RRHH para chequear la salud de los empleados.



## 2 Check de Preguntas



¿Si se siente mal?



¿Han presentado algún síntoma en los últimos días?



¿Tus convivientes han presentado algún síntoma los últimos días?



## IMPORTANTE

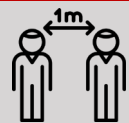
¿Qué hacer en caso de **respuesta positiva**?

1. No permitir el ingreso
2. Llamar a Servicio Médico/RRHH y esperar instrucciones.

# 7. BAÑOS



## IMPORTANTE



Se dispondrá qué mingitorios y qué lavabos se pueden utilizar y cuáles no, para garantizar el distanciamiento social adecuado (Se identificarán los que no deben ser utilizados).



Se reforzarán las rondas de limpieza y el uso de Lavandina para desinfección.

# 8. LIMPIEZA



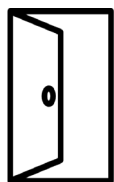
Se reforzarán las rondas de limpieza y el uso de lavandina para desinfección. Se limpiarán cada pasamano, baranda de escalera, picaporte y manija en cada turno.



Los dispensadores de alcohol en gel están instalados para que todas las personas tengan acceso.



Se retirarán las tapas de tachos de basura para evitar una manipulación comunitaria



Se mantendrán **puertas y ventanas abiertas** para facilitar la ventilación de espacios cerrados.



**HERRAMIENTAS.** Cada sector será responsable de la limpieza de sus herramientas en forma diaria.

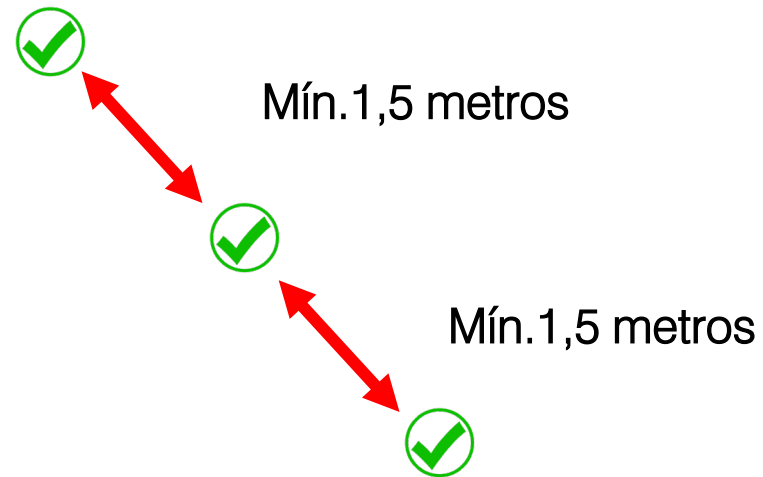


Contamos con servicio externo de **Equipos especializados y entrenados** en tareas de desinfección para aquellas áreas que tengan casos sospechosos.

# 9. DISTANCIA EN ESPACIOS COMUNES

Donde hay  
filas u otras personas,  
respetá la distancia

Mínimo 1,5 metros



**IMPORTANTE**

Respetá la distancia en los sectores y filas de



Ingreso y egreso  
Salas de pausa  
Vestuarios / Baños

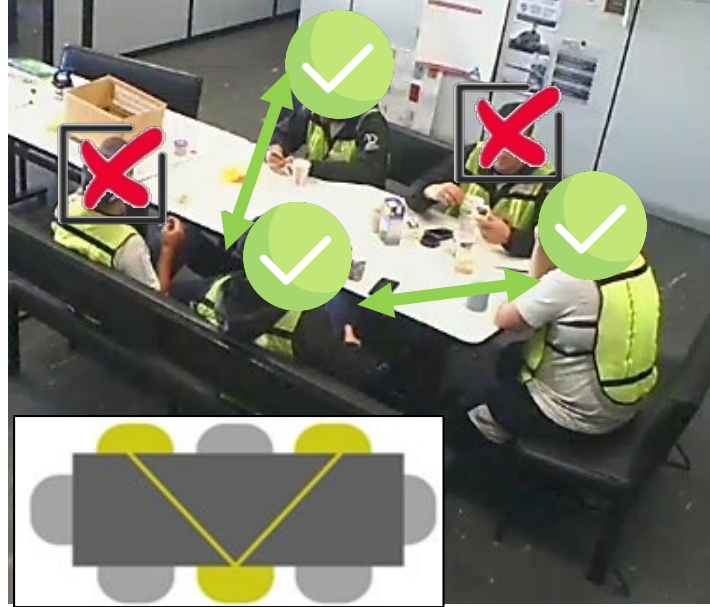


# 10. SALAS DE PAUSA / DESCANSO

## ANTES



## AHORA



Cumplir la distancia social mínimo de 1,5 metros, uso obligatorio de tapaboca, deben sentarse de manera espaciada de acuerdo al modelo Zigzag y lavarse las manos con agua y jabón antes y después de asistir al sector de pausa.



La desinfección de la sala de pausa se realizará al inicio y fin de cada grupo que acceda al mismo y se garantiza la disponibilidad de desinfectante.

**IMPORTANTE**

Se prohíbe compartir cualquier elemento personal entre compañeros de trabajo (mate, utensilios, tazas, vasos, juegos de mesa, etc.)



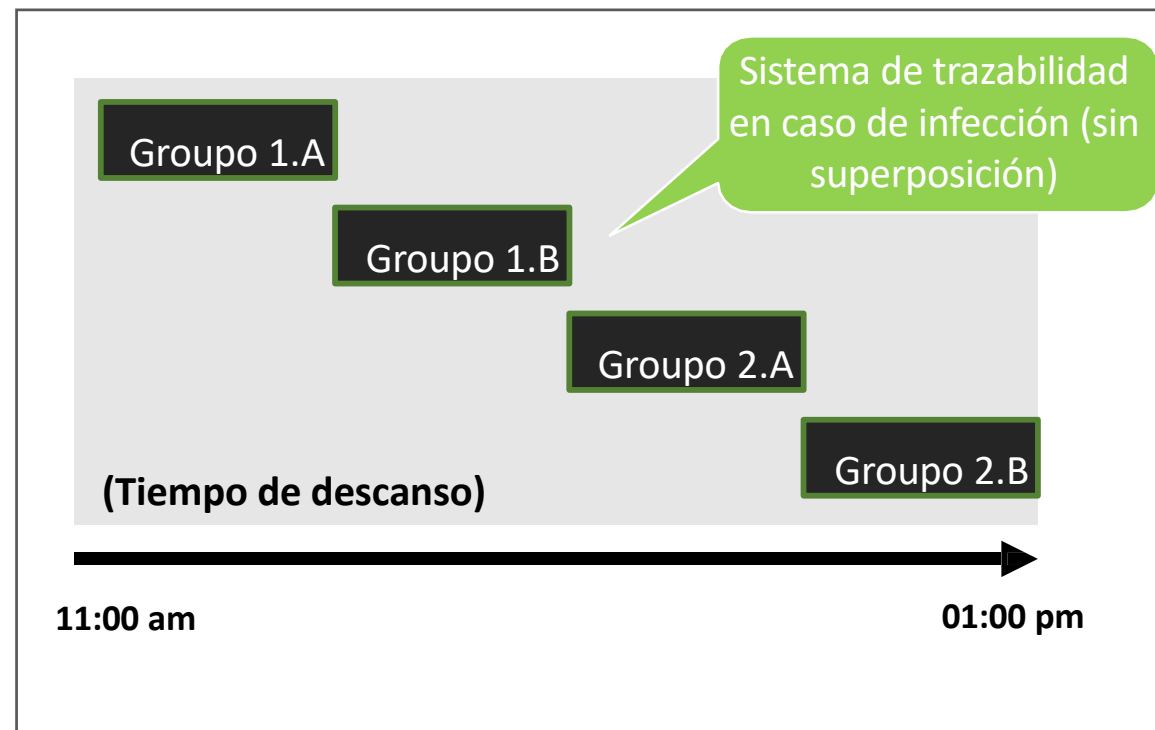
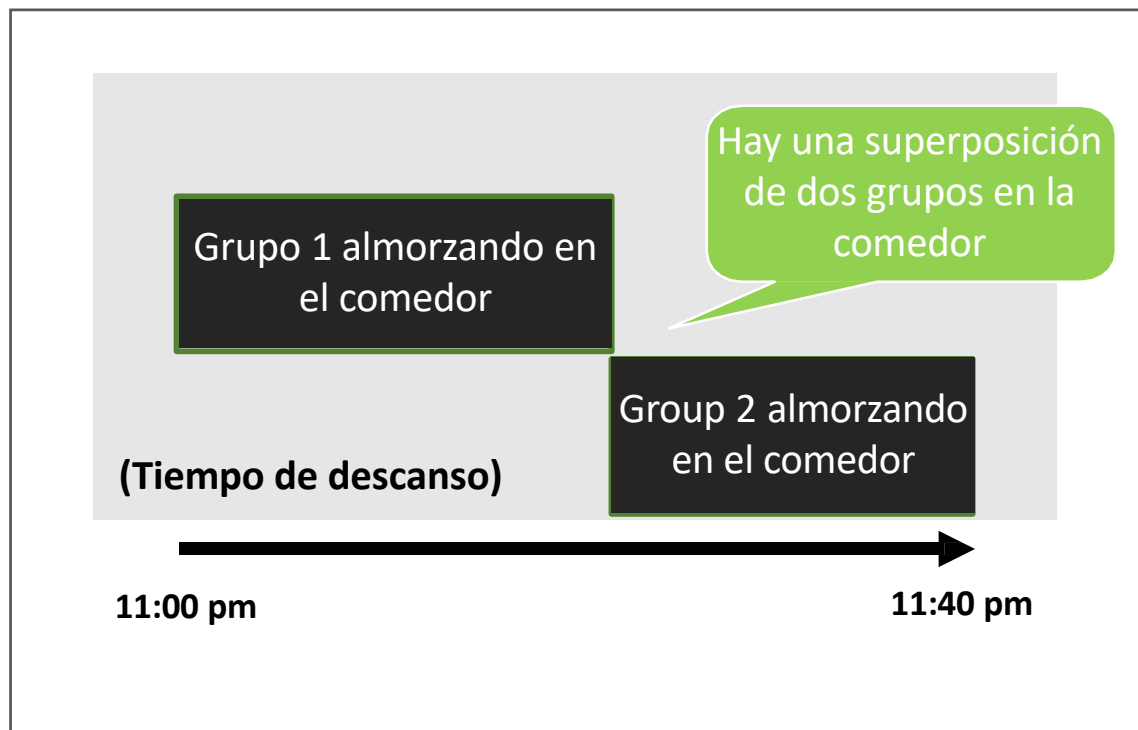
# 11. TURNOS DE PAUSA / DESCANSO

**ANTES**



Para cumplir con el diagrama de ubicación en la mesa y la distancia social se establecerán los horarios de pausa - descanso de la siguiente manera

**AHORA**



**IMPORTANTE :  
ENCARGADOS**

- ✓ Se debe evitar que en los cambios de turno de la pausa se crucen los turnos en el ingreso y egreso.
- ✓ Se deben generar ventanas horarias para la circulación según el detalle

# 12. REUNIONES – CHARLA 5'

ANTES



AHORA



IMPORTANTE



Mantener la distancia recomendada de más de 1,5 metros entre los participantes.



Evitar los saludos de contacto estrecho (dar la mano, un abrazo, un beso, etc.)

# 13. VESTUARIOS

## ANTES



1. Distancia cercana con otros miembros del equipo
2. Tener conversación / descanso después de cambiarse de ropa

## AHORA

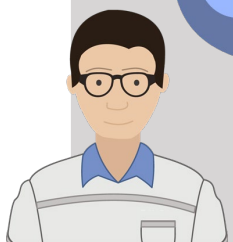


1. Usar tapaboca en el vestuario
2. Después de cambiarse de ropa, debe abandonar el vestuario

## IMPORTANTE

Para evitar la aglomeración, se recomienda el ingreso de la siguiente manera:

- Se implementa el uso alternativo y se lleva a cabo estrictamente el distanciamiento social con otros miembros
- Evite tener conversación / descanso dentro del vestuario





# 14. MEDIDAS DE PREVENCIÓN



**Te contamos algunas medidas de prevención para que tengas en cuenta:**



Lavarse frecuentemente las manos, especialmente antes de consumir cualquier alimento.



Usar pañuelos desechables para la higiene nasal y cubrirse nariz y boca al estornudar o toser.



Evitar tocar las membranas mucosas de los ojos, nariz y boca.



Mantener las habitaciones bien ventiladas.



Estornudar o toser sobre el pliegue del codo.



No tomar mates para evitar el contagio directo.



No compartir artículos personales como cubiertos, platos, vasos o botellas.



Evitar el contacto cercano con personas que muestran signos o síntomas de infección respiratoria.



**¿Cuál es la mejor manera de lavarnos las manos?**



Lavar bien las manos palma con palma.



Entrelazar los dedos y frotarlos entre sí.



Lavar los pulgares de ambas manos.



Lavar con los dedos de una mano la palma de la otra.



Frotar los dedos con el puño cerrado para lavarlos por detrás.



Secarse las manos y cerrar la canilla con una toalla descartable.



# 15. MEDIDAS DE PREVENCIÓN



**Te contamos otras medidas de prevención para que tengas en cuenta en tu casa:**

## Ventilar abriendo ventanas al menos dos veces al día

1. 30 min cada vez.



2. No es recomendado ventilar con el aire acondicionado



3. Si no puede ventilar naturalmente, encienda el ventilador



## Consejos sobre el uso de máscara

No es necesario cambiar las máscaras después de cada uso.

1. El tapaboca no es necesaria cuando está solo



3. Si no hay contacto cercano con otros y el tapaboca no está deformada / sucia, no es necesario cambiar la máscara cada 4 horas

2. No es necesario cambiar el tapaboca al hacer la compra o sacar la basura



4. Si no un tapaboca nuevo disponible, puede vaporizar la máscara existente durante 3 minutos y reutilizarla después del secado.



## En ascensor

**¡No te quites la máscara! ¡No tocar!**

1. Use el tapaboca



2. No te apoyes en el ascensor



4. Tire los pañuelos desechables y los guantes en la basura.



3. Presione los botones del ascensor con un pañuelo descartable o guantes.



# 15. MEDIDAS DE PREVENCIÓN



Te contamos otras medidas de prevención para que tengas en cuenta con familiares y vecinos.

## ¿Alguien en el vecindario es un caso CONFIRMADO?

1. Salga solo cuando sea necesario

2. Utilice el tapaboca cuando salga.



5. Si tiene contacto con personas confirmadas, informe a las autoridades pertinentes y siga estrictamente las pautas.



4. Desinfecte la casa 1 vez por semana



3. Lávese las manos cuando regrese a su casa



## Si usted tiene hijos en casa

2. Desinfectar juguetes frecuentemente



1. Evita sacar a los niños



5. No sopla en la comida del bebé para enfriarla



4. No comparta utensilios con sus hijos

3. Lávate las manos una vez que llegues, antes de cargar niños

## Si usted tiene ancianos en casa

2. Utilice video llamadas para contactarse



1. Limite actividades diarias



4. Los ancianos con afecciones crónicas deben ser controlados y tomar a diario sus medicamentos



3. Mantente caliente, no te resfríes

# 16. TELÉFONOS ÚTILES



## TELÉFONOS MIN. DE SALUD

LÍNEAS DIRECTAS  
SEGÚN TU UBICACIÓN



Provincia de Buenos Aires  
**148**

Ciudad de Buenos Aires  
**107**

Resto del país  
**0800-777 - 8476**



## TELÉFONOS DE LA EMPRESA

LÍNEA DIRECTA  
SERVICIO MÉDICO /  
RRHH



**4209-3811 / 4**

**Interno  
116**