

**Protocolo de prevención de CORONAVIRUS Covid-19
RES 135-2020 GDEBA-MTGP
-Medidas de prevención y continuidad-**

**Resolución 255/2020 Gobierno de la Provincia de
Buenos Aires – Uso obligatorio de tapa nariz y boca.**



EMPRESA

Security Supply S.A.

KAMET

Coronel Sayos 2753 Valentín Alsina

Fábrica de calzado de cuero, excepto calzado deportivo y ortopédico.

PROTOCOLO ELABORADO POR

Roberto Viñes – ***Jefe de Gestión***

Mauro Bonavota – ***Dpto HyS***

Pedro Chico Llaver – ***Asesor ext HyS***

OBJETIVO

La realización de este protocolo de actuación, prevención y control de coronavirus tiene como finalidad responder a la situación actual, temporal y excepcional, producida por la transmisión del nuevo coronavirus Covid-19 para dar cumplimiento a la Resolución del Ministerio de Trabajo RESO 2020-135-GDEBA-MTGP en el contexto de la cuarentena preventiva y obligatoria decretada con la EMERGENCIA DECLARADA EN EL MARCO DE LOS DECRETOS DE NECESIDAD Y URGENCIA N° 260/20 Y 297/20. Siendo prioridad para La Dirección, la seguridad y salud de los trabajadores y la de sus familias.

Este protocolo está sujeto a los cambios que puedan ser derivados de recomendaciones futuras de las Autoridades Sanitarias y a la propia evolución de la enfermedad.

La necesidad de poner en práctica las medidas necesarias para evitar la propagación del virus entre trabajadores de Security Supply S.A. y sus familias responde a los siguientes aspectos

- a) Colaborar en la lucha frente al brote de la enfermedad por Coronavirus (Covid-19) en Argentina evitando su propagación.
- b) Asegurar la continuidad operativa de la Empresa y el funcionamiento interno.

ALCANCE

El protocolo está destinado a TODOS los trabajadores de Security Supply S.A. y a los visitantes.

INFORMACIÓN IMPORTANTE

¿Qué es y cómo se contagia?

Los coronavirus son una amplia familia de virus que pueden causar diversas afecciones. El coronavirus SARS-CoV-2 es un virus nuevo, desconocido anteriormente en la patología humana, que pertenece a la familia Coronaviridae.

Se transmite de una persona a otra a través de las gotas procedentes de la nariz o la boca que salen despedidas cuando la persona infectada tose, estornuda o habla, por contacto con manos, superficies u objetos contaminados. Por eso es importante mantener distanciamiento social y tomar las precauciones que se describen más abajo.

Es imprescindible reforzar las medidas de higiene personal en todos los ámbitos de trabajo y frente a cualquier escenario de exposición.

La higiene de manos como la medida principal de prevención y control de la infección. Cubrirse la boca y nariz al toser o estornudar con un pañuelo desechable y tirarlo en un contenedor de basura. Si no se tiene pañuelo de papel, se debe toser o estornudar sobre el brazo en el ángulo interno del codo, con el propósito de no contaminar las manos. Evitar tocarse los ojos, la nariz o la boca. Mantener una distancia de seguridad con otras personas de 2 metros.

EL coronavirus 2019-CoV puede permanecer activo en superficies entre horas y días, en función de diferentes variables, principalmente ambientales. Una desinfección no será efectiva si no viene acompañada de una limpieza en profundidad. La limpieza y desinfección debe ir orientada a las superficies que manipule el trabajador.

Según diversos estudios el virus puede permanecer, dependiendo de factores ambientales, 4 días sobre vidrio y madera; 8 horas sobre aluminio; 24 horas en papel y cartón; 4 horas sobre cobre y 72 horas en plástico y acero. Utilizando desinfectantes para limpiar estas superficies, el virus muere en el instante.

¿Cuáles son los síntomas de la COVID-19?

Las personas infectadas con COVID-19 suelen tener fiebre, cansancio y tos seca. Algunas pueden presentar dolores musculares, congestión nasal, dolor de garganta o diarrea. Aproximadamente el 80% se recupera de la enfermedad en unos 7 días sin necesidad de realizar ningún tratamiento especial. Algunas personas se infectan pero no desarrollan ningún síntoma y no se encuentran mal. Alrededor de 1 cada 6 personas que desarrollan COVID-19 puede evolucionar a una enfermedad grave y tener dificultad para respirar, que puede requerir internación. Las personas mayores y las que padecen afecciones médicas subyacentes, como enfermedad cardiovascular, enfermedad respiratoria o tienen las defensas debilitadas, presentan más riesgo de desarrollar una enfermedad grave. Las personas que tengan fiebre, tos y dificultad para respirar deben buscar atención médica en forma inmediata.

¿Qué podemos hacer para evitarlo?

Medidas de protección para todas las personas

Manténgase informado siempre de fuentes serias como el Ministerio de Salud o la Organización Mundial de la Salud, a las que puede acceder en los sitios web.

Hay varias precauciones que se pueden adoptar para reducir la probabilidad de contraer o de contagiar la COVID-19:

1) Lávese las manos a fondo y con frecuencia usando un desinfectante a base de alcohol o con agua y jabón.

¿Por qué? Lavarse las manos con agua y jabón o usando un desinfectante a base de alcohol mata los virus que pueda haber en sus manos.

2) Mantenga una distancia mínima de 1 metro entre usted y cualquier persona.

¿Por qué? Cuando alguien tose o estornuda, despiden por la nariz o por la boca unas pequeñas gotas de líquido que pueden contener el virus. Si está demasiado cerca, puede respirar las gotas y con ellas el virus de la COVID-19, si la persona que tose tiene la enfermedad.

3) Evite tocarse los ojos, la nariz y la boca

¿Por qué? Las manos tocan muchas superficies y pueden recoger virus. Una vez contaminadas, las manos pueden transferir el virus a los ojos, la nariz o la boca.

4) Tanto usted como las personas que las rodean deben asegurarse de mantener una buena higiene de las vías respiratorias. Eso significa cubrirse la boca y la nariz con el codo doblado o con un pañuelo de papel al toser o estornudar.

¿Por qué? Al mantener una buena higiene respiratoria está protegiendo a las personas que le rodean.

5) Permanezca en casa si no se encuentra bien. Si tiene fiebre, tos y dificultad para respirar, busque atención médica.

¿Por qué? Para protegerse a usted y ayudar a prevenir la propagación de virus.

6) Permanezca en casa si empieza a sentirse mal, aunque se trate de síntomas leves como dolor de cabeza, fiebre ligera (37,3 °C o más) y rinorrea leve, hasta que se recupere. Si le resulta indispensable salir de casa o recibir una visita (por ejemplo, para conseguir alimentos), utilizar un barbijo para no infectar a otras personas.

¿Por qué? Evitar los contactos con otras personas y las visitas a centros médicos permitirán que estos últimos funcionen con mayor eficacia y ayudará a protegerle a usted y a otras personas de posibles infecciones por el virus de la COVID-19 u otros.



No te lleves las manos a la cara.



Lavate bien las manos con jabón o alcohol en gel.



Tosé o estornudé sobre el pliegue de tu codo.



Ventilá bien los ambientes de tu casa y tu lugar de trabajo.



Desinfectá los objetos que usás con frecuencia.

Fuente: OMS y Ministerio de Salud Argentino

PLAN DE ACCIÓN

RECOMENDACIONES PARA DESPLAZAMIENTOS DESDE Y HACIA EL TRABAJO

- En viajes cortos intentar caminar o utilizar bicicleta, para permitir más espacio para quienes no tienen otra alternativa de traslado.
- Mantener una buena higiene de manos antes, durante y después de los desplazamientos que vayas a realizar.
- Desplazarse provisto de un kit de higiene personal.
- Si es posible, desplazarse en vehículo particular y mantenerlo ventilado para garantizar la higiene y desinfección del interior de este.
- Respetar las distancias mínimas recomendadas.
- Evitar aglomeramientos en los puntos de acceso al transporte que vas a utilizar.
- No utilizar transporte público si se perciben síntomas de coronavirus (fiebre, dolor de garganta, tos, dificultad respiratoria).
- Desalentar el uso de transporte masivo de personas, fomentando el traslado particular. Si comparten vehículo se sugiere llevar un solo acompañante sentado en el asiento trasero en diagonal al conductor para mantener una distancia de seguridad.
- Realizar una limpieza frecuente de la ropa de trabajo y calzado.

Acciones principales

- **Limpieza:** Reforzar la limpieza con agua y lavandina principalmente en zonas de contacto (mesas de trabajo, puertas, máquinas herramientas (si es accesible))
- **Ventilación:** mantener los ambientes ventilados.
- **Cuidado personal:** Lavarse las manos con frecuencia utilizando agua y jabón como el método más efectivo. También puede hacerlo con alcohol en gel o alcohol al 70% y un pulverizador.
- **NO Tocarse ojos, boca y nariz:** Surge como sugerencia ya que es difícil evitar movimientos involuntarios hacia la cara.
- **Comunicación al personal:** Realizar reuniones (grupos reducidos), afiches, y enviar el protocolo por mail, whatsapp, copia impresa en cartelera, etc.
- **¿Qué hacer si hay síntomas?** Llamar a los teléfonos de emergencia establecidos (107 CABA / 148 Prov. Bs. As.).

Recomendaciones a implementar:

GENERALES:

- Promover el lavado de manos con frecuencia. Se pueden colocar pulverizadores con agua y jabón (**Anexo 1**), o alcohol al 70%. También alcohol en gel (**anexo 2**). Para tal fin, se otorgarán permisos para abandonar el puesto de trabajo y así poder higienizarse con regularidad. Se deberá contar con recursos adicionales que permitan llevar adelante esta práctica de relevos.
- **Es obligatorio el uso de tapa boca y nariz (por Resolución del Gobierno de la Prov. de Bs As), que serán provistos por la empresa. Se deberán usar en la vía pública, principalmente en el transporte, y dentro de la fábrica. (ver anexo 4)**
- Reforzar limpieza de zonas comunes (baños, vestuarios, cocina, comedor, puertas y picaportes, teléfonos, teclados de ingreso, reloj, carros, herramientas de trabajo, etc.).
- Todas las operaciones que pueden llevarse a cabo mediante la modalidad home office, serán ejecutadas por esta vía.
- No se recibirán visitas.
- Se debe notificar a RRHH (o a Jefatura de planta) **cualquier síntoma sospechoso.**
- Se deben ventilar todos los ambientes.
- Toda persona que ingrese a la empresa deberá informarse de las acciones preventivas definidas y firmar un documento en el cual indique conformidad de la lectura y declare el regreso a la actividad habitual sin presentar síntomas como fiebre, tos seca y cansancio.
- **INGRESO a fábrica:**
 - Tomar la temperatura a cada trabajador, proveedor y visita programada.
 - Fichar ingreso y egreso con distancia de 1 m entre persona y persona. Utilizar el reloj habitual y colocar un dispenser de alcohol en gel para realizar la higiene de manos correspondiente, en el lugar.
 - Limpiar las suelas de los calzados utilizando un trapo mojado con lavandina.
- **Vestuarios:**
 - Ingreso y estadía de no más de 6 personas en simultáneo.
 - Suspensión del uso de las duchas hasta nuevo aviso (o excepción).
 - Intensificar la limpieza con agua y lavandina. El lavado de manos antes y después de utilizar las instalaciones.

- Utilizar elementos de aseo personales individuales.
 - Guardar los calzados en bolsas dentro del locker. Deben retirar la ropa de trabajo de su cofre antes de colocar adentro la propia. Y hacer lo propio, en orden inverso, al momento de finalizar la jornada laboral. ***Se sugiere NO usar en el hogar y en el trabajo, la misma ropa utilizada en el trayecto.***
- **Comedor:**
- Asegurar distancia de 2 m entre cada trabajador y la limpieza profunda como en el caso de los vestuarios.
 - Repasar los elementos de cocina (microondas, mesas, mesada, etc.) con agua y lavandina o alcohol al 70%.
 - Lavarse las manos con agua y jabón antes y después de comer.
 - Desayunar y almorzar en grupos reducidos. **Reprogramar los turnos.**
 - No sentarse cara a cara y utilizar cubiertos personales.
 - Los platos, vasos, cubiertos, mate, etc, deben ser individuales para cada trabajador y no se deben compartir. Si es posible utilizar descartables.
- **En producción**
- Conservar la distancia definida. Reubicar recursos a mayor distancia de la que tienen hoy, en la medida de lo posible.
 - Evitar las reuniones o acercamientos.
 - Mantener la limpieza y desinfección de los elementos de trabajo.
 - **Realizar limpieza de los elementos de protección personal con desinfectantes (anteojos por ej).**

Proveedores y fleteros CARGA o DESCARGA

- Restringir el ingreso de proveedores y/o fleteros; ya que personal de Security Supply realizará la carga o descarga de la mercadería. Para esto se dotará al personal del depósito de guantes (**Anexo 3**) descartables y/o lavables y barbijos (**Instrucciones de uso Anexo 4**)
- En el caso de permitir el ingreso por excepción, se realizará el control de temperatura a la visita y se le exigirá el uso de tapa boca y nariz.

- Limpiar las suelas de los calzados utilizando un trapo mojado con lavandina, antes de ingresar.
- Coordinar ingresos y egresos para evitar congestiones y minimizar los tiempos de carga, descarga y espera. Se recomienda que la espera del chofer sea dentro del camión.
- Quien conduzca el autoelevador debe desinfectar los puntos de contacto (volante, pasamano, etc) antes de utilizarlo y luego de finalizar la tarea.
- La mercancía que ingresa será separada del resto y rotulada. Según estudio de New England Journal of Medicine, durante tres días de "cuarentena", hasta que el virus se desactive si estuviera presente.
- Puede optarse también por rociar las mercaderías con algún sanitizante. (lavandina al 0.1% o etanol al 60%; notar que Lysoform contiene etanol al 57%). Principalmente **en los casos en que no sea posible mantenerla en cuarentena** porque su uso sea requerido con anterioridad al vencimiento de dicho plazo.
- Otra vez: lavarse las manos luego de manipular la mercadería.
- Cartelería en el ingreso de lugares sobre las medidas preventivas y distancia entre personas.

Ingreso a sector de oficinas

- Ingresar de a uno, o manteniendo la distancia de seguridad.
- Control de temperatura. **(En caso de tener fiebre, RE verificar con termómetro de axila, desinfectándolo, y llamar a los teléfonos de emergencias)**
- Lavarse las manos con agua y jabón inmediatamente luego de tocar puertas y picaportes.
- LO MAS IMPORTANTE ES NO TOCARSE LA CARA antes del lavado de manos.

RECOMENDACIONES PARA LA LIMPIEZA

1. Realizar la limpieza del puesto de trabajo, con reforzando la rutina habitual establecida, (mesa, silla, PCs, pantallas, mouse, teléfonos, etc.) y zonas comunes.
2. Pasar un paño con la disolución para desinfección por todas las superficies.

PREPARADO PARA DESINFECCIÓN

- Desinfección: Preparar Hipoclorito de sodio de uso doméstico (lavandina con concentración de 55 g/litro).
- Colocar 100 ml de lavandina de uso doméstico en 10 litros de agua.
- Con esta solución pueden desinfectarse las superficies que estén visiblemente limpias.
- Esta solución produce rápida inactivación de los virus y otros microorganismos.

ESPACIOS Y AMBIENTES DE TRABAJO

PARA PERSONAL DE LIMPIEZA.

Lo que se conoce del virus es que presenta una estructura lipídica (la cubierta que lo envuelve) lo cual lo hace muy soluble a soluciones jabonosas, de allí la importancia del lavado de manos (con agua y jabón) como medida de protección individual ya que se inactiva rápidamente, y secundariamente con alcohol al 70% en caso de no poder frecuentar el lavado de manos.

Por lo tanto, como medida de protección colectiva se recomienda utilizar la “técnica de doble balde - doble trapo”, que habitualmente se realiza en ámbitos hospitalarios para evitar las infecciones intrahospitalarias y que en el contexto epidemiológico actual aplicaría tranquilamente para cualquier actividad laboral. Es una técnica muy sencilla y se necesita contar con agua corriente, detergente e hipoclorito de sodio (lavandina), dos baldes y dos trapos:

Iniciar la limpieza con soluciones jabonosas con agua y detergente de uso común

- En el balde Nº 1 agregar agua y detergente.
- Sumergir el trapo Nº 1 en balde Nº 1, escurrir y friccionar las superficies a limpiar (mostradores, pasamanos, picaportes, barandas, instrumental de trabajo etc.). Siempre desde la zona más limpia a la más sucia.
- Repetir el paso anterior hasta que quede visiblemente limpia.
- Enjuagar con trapo Nº 2 sumergido en balde Nº 2 con agua 2. Finalmente Desinfección Balde Nº 2 (limpio) con agua colocar 100 ml de lavandina sumergir trapo Nº 2 y escurrir y friccionar en las superficies
- Dejar secar. No olvidar que las personas que realicen estas tareas deberán contar con todos los elementos de protección personal (guantes impermeables y protectores oculares) a fin de evitar el contacto de la piel y de las mucosas con los detergentes y lavandinas utilizados durante las tareas de limpieza y desinfección con el objeto de prevenir enfermedades profesionales (irritación de conjuntivas, dermatitis de contacto por sensibilización e irritativas, lesiones eczematiformes, entre otras).

Otra cuestión no menor es recordar que nunca hay que mezclar las sustancias utilizadas con otros desinfectantes, algunos pueden contener amoníaco y al mezclar se genera un vapor muy peligroso y fuertemente irritante de las vías respiratorias y de las mucosas, pudiendo generar una intoxicación cuya gravedad dependerá del tiempo de la exposición y la concentración del vapor.

Guía

Sector / Acciones	ACCION 1	ACCION 2	ACCION 3	ACCION 4
INGRESO A PLANTA	Tomar temperatura.	Ingresar manteniendo distancia prudencial, 1 m.	Luego de marcar ingreso / alcohol en gel.	Guardar ropa y calzado en locker y desinfección.
INGRESO A OFICINAS	Tomar temperatura.	Ingreso individual o con distancia de prevención.	Lavado de manos.	Desinfección de objetos personales.
INGRESO Proveedores y fletes	Tomar temperatura.	No ingresar y/o mantener distancia de seguridad. Quien realice descarga usar guantes y barbijos.	Al retirarse limpiar calzado con agua y lavandina.	Rociar materiales con Lysoform o trapo con agua y lavandina.
VESTUARIOS	Grupos de 6 y distancia mínima.	Limpieza intensiva de instalaciones con lavandina. Canillas, barandas, bancos, mesadas.	Higiene individual antes y después.	Guardar ropa en locker. Orden y limpieza.
COMEDOR	Grupos reducidos y distancia 2 m en las mesas. No comer enfrentados. Usar cubiertos propios.	Limpieza y desinfección de artefactos frecuentes. Si es posible usar descartables.	Los platos, vasos, cubiertos, mate, etc, deben ser individuales para cada trabajador y no se deben compartir.	Lavado de manos antes y después de comer.
HIGIENE PERSONAL	Lavado de manos cada dos horas con agua y jabón.	No tocarse ojos, nariz y boca.	Estornudar sobre pañuelos descartables.	Estornudar o toser sobre pliegue interno del codo.
LIMPIEZA GENERAL y desinfección	Aumentar la frecuencia, repasar zonas de circulación con agua y lavandina.	Repasar escritorios. Sillas, pasamanos, puertas. Con paño con desinfectante.		
BANOS	Colocar toallas de papel.	Aumentar frecuencia de limpieza. Agua y lavandina.		

NOTAS:

- **Zapatos, ropa y bolsos personales:**
- Es muy poco probable que puedan transmitir el virus como se explicó anteriormente, pero se puede disponer de desinfectantes tipo Lysoform para rociar estos efectos personales (mochilas, carteras, paraguas, etc.). Y para mayor control colocar paños con lavandina en el piso para pisar al ingresar a la recepción.

- **Grupos de riesgo:**

- Realizar listado con trabajadores que se encuentren en grupos de riesgo (Por edad o enfermedades preexistentes). Enviar certificado de PAL.

- **Notificar al personal:**

Es conveniente hablar con el personal para informarle de las medidas que se están tomando con transportistas, visitas y mercancías que llegan a planta y que luego serán usadas por ellos. La finalidad de estas acciones es para indicarles que en todo momento controlen su salud, apliquen dentro y fuera de la planta las medidas preventivas recomendadas por las autoridades nacionales y para que fundamentalmente no ingresen a trabajar si se sienten mal por tener algunos de los síntomas que causa el coronavirus.

ACTUACION ANTE LA PRESENCIA DE SIGNOS Y SINTOMAS COMPATIBLES CON COVI-19 DENTRO DEL AMBITO LABORAL

1. Quienes asistan al trabajador que presente síntomas compatibles con COVID-19 deberá utilizar barbijo, lentes y guantes.
2. Entregar barbijo al trabajador y aislarlo.
3. Evitar el contacto con otros trabajadores.
4. Informar sobre la situación al sector.
5. El trabajador debe identificar a las personas con las que tuvo contacto.
6. Desinfectar el sector donde el trabajador estuvo en contacto.
7. Preparar el traslado de trabajador a su domicilio.
8. Comunicarse con los números de teléfonos indicados en cada jurisdicción para seguir los protocolos del Ministerio de Salud de la Nación y de cada provincia.
9. Extremar las medidas de control de temperatura diaria al personal y terceros, al momento de su ingreso al lugar de trabajo.
10. Prohibir el ingreso inmediato de quienes registren una temperatura superior a 37,5° y adoptar las indicaciones del Ministerio de Salud de la Nación.

ACTUACION ANTE UN CASO POSITIVO DE COVID-19 DENTRO DEL AMBITO LABORAL

En caso de confirmarse un caso positivo de coronavirus de un trabajador o trabajadora la empresa deberá inmediatamente realizar las siguientes acciones para garantizar la salud de los trabajadores y trabajadoras y permitir la continuidad de la actividad de producción o servicio:

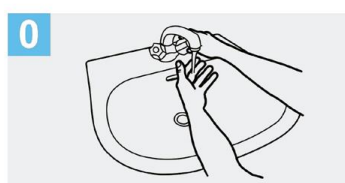
Primero

- Comunicar de inmediato a las autoridades sanitarias competentes dependientes del Ministerio de Salud de la Nación.
- Aislar en forma urgente al trabajador o trabajadora siguiendo las instrucciones de la autoridad.
- Aislar a los trabajadores y trabajadoras que formaron parte del grupo de trabajo en el que participó el trabajador o trabajadora Positivo, siguiendo las instrucciones de la autoridad.
- Efectuar de manera urgente un procedimiento integral de limpieza y desinfección total del sector involucrado. Para ello se debe definir una guía de referencia para garantizar que el procedimiento de limpieza y desinfección sea efectivo.

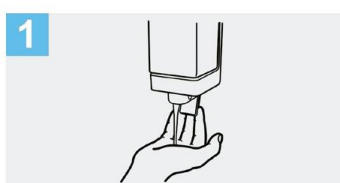
Segundo

- Finalizado el procedimiento de limpieza y desinfección total (dejar registro), la empresa deberá continuar con la aplicación del protocolo estipulado.
- La empresa deberá informar a los trabajadores y trabajadoras las acciones realizadas para transmitir tranquilidad y serenidad.
- Para los trabajadores y trabajadoras que deban cumplir aislamiento, la empresa dispondrá de un equipo de contingencia para dar continuidad a las tareas correspondientes.

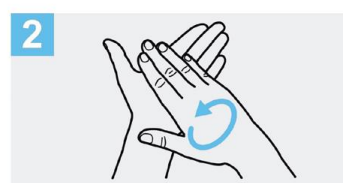
Anexo 1



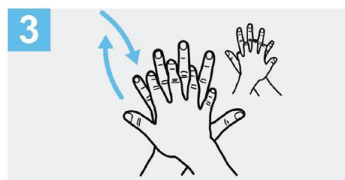
0 Mójese las manos con agua;



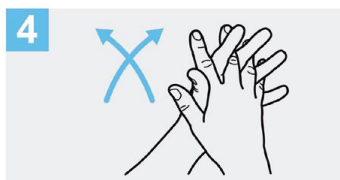
1 Deposite en la palma de la mano una cantidad de jabón suficiente para cubrir todas las superficies de las manos;



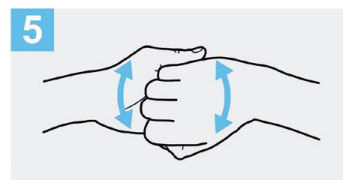
2 Frótese las palmas de las manos entre sí;



3 Frótese la palma de la mano derecha contra el dorso de la mano izquierda entrelazando los dedos y viceversa;



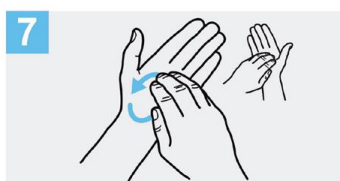
4 Frótese las palmas de las manos entre sí, con los dedos entrelazados;



5 Frótese el dorso de los dedos de una mano con la palma de la mano opuesta, agarrándose los dedos;



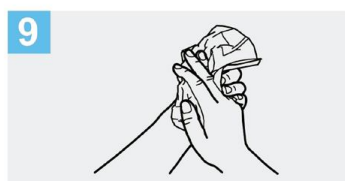
6 Frótese con un movimiento de rotación el pulgar izquierdo, atrapándolo con la palma de la mano derecha y viceversa;



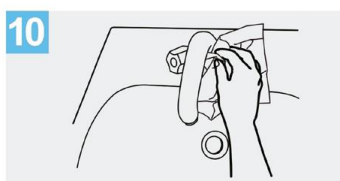
7 Frótese la punta de los dedos de la mano derecha contra la palma de la mano izquierda, haciendo un movimiento de rotación y viceversa;



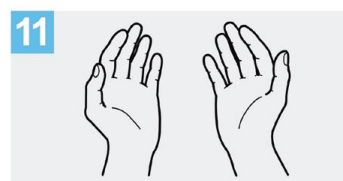
8 Enjuáguese las manos con agua;



9 Séquese con una toalla desechable;



10 Sírvese de la toalla para cerrar el grifo;



11 Sus manos son seguras.

Crédito: OMS

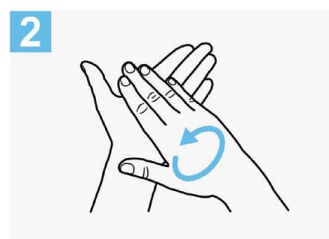
Anexo 2



1a
Deposite en la palma de la mano una dosis de producto suficiente para cubrir todas las superficies;

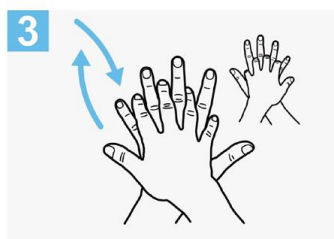


1b



2

Frótese las palmas de las manos entre sí;

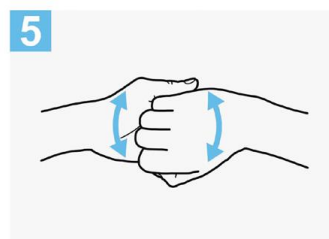


3
Frótese la palma de la mano derecha contra el dorso de la mano izquierda entrelazando los dedos y viceversa;



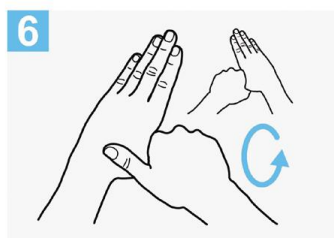
4

Frótese las palmas de las manos entre sí, con los dedos entrelazados;



5

Frótese el dorso de los dedos de una mano con la palma de la mano opuesta, agarrándose los dedos;

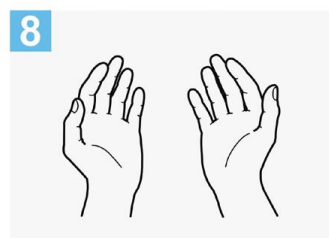


6
Frótese con un movimiento de rotación el pulgar izquierdo, atrapándolo con la palma de la mano derecha y viceversa;



7

Frótese la punta de los dedos de la mano derecha contra la palma de la mano izquierda, haciendo un movimiento de rotación y viceversa;



8

Una vez secas, sus manos son seguras.


Crédito: OMS

En ambos casos la limpieza deberá hacerse:

- Antes y después de manipular basura o desperdicios.
- Antes y después de comer, manipular alimentos y/o amamantar.
- Luego de haber tocado superficies públicas: mostradores, pasamanos, picaportes, barandas, etc.
- Después de manipular dinero, llaves, animales, etc.
- Después de ir al baño o de cambiar pañales.


Anexo 3

Cómo quitarse los guantes




1

Coger el borde del guante por la parte exterior. Quitar el guante lejos de la mano, volteándolo completamente



2

Sujetar el guante retirado con la mano opuesta. Colocar el dedo de la mano sin guante por debajo del extremo del guante de la otra mano y retirarlo



3

Crear de una bolsa para ambos guantes y desechar

Organización Panamericana de la Salud OPS

Anexo 4

Como ponerse correctamente un barbijo



-  · Lavate las manos con agua y jabón o alcohol en gel.
-  · Cambiá de barbijo apenas esté húmedo. Y no reutilices los que son de un sólo uso.
-  · Cubrí la boca y la nariz con el barbijo y asegurate de que no haya espacios entre tu cara y la tela.
· Evitá tocarlo mientras lo usás. Si lo hacés, lavate las manos.
-  · Sacalo por detrás, sin tocar la parte delantera. Si es de un sólo uso, deséchalo inmediatamente en un recipiente cerrado, y lavate las manos.

Recomendaciones de la Organización Mundial de la Salud

Fuentes:

- New England Journal of Medicine
<https://www.nejm.org/doi/full/10.1056/NEJMc2004973>
- WHO
<https://www.who.int/es>

Documento elaborado en Valentín Alsina, Provincia de Buenos Aires, a los 9 días del mes de abril de 2020 por:



ROBERTO VIÑES
JEFE DE GESTION



MAURO BONAVOTA
Dpto HYS



PEDRO CHICO LLAYER
Asesor externo HYS